

# 汤旺县国土空间总体规划

TERRITORIAL SPATIAL PLANNING OF TANGWANG

[2021-2035年] (征求意见稿)

汤旺县自然资源局  
2023年01月

新  
时  
代

中  
国  
幸  
福  
宜  
居  
生  
态  
强  
县

汤  
旺

# 前言 PREFACE

按照党中央、国务院和省委省政府统一部署，为深入践行绿水青山就是金山银山理念，高品质建设生态强县，整体谋划新时代国土空间开发保护格局，精心擘绘“幸福汤旺”的新画卷，高效实现县域空间治理体系和治理能力现代化，高水平开启建设社会主义现代化先行示范县新征程，我县编制了《汤旺县国土空间总体规划（2021-2035年）》。

本规划是汤旺县未来 15 年贯彻新发展理念的空间蓝图，是各类国土空间保护开发利用活动的总依据，是编制乡镇国土空间总体规划、详细规划和相关专项规划的总遵循。



“绿水青山就是金山银山”

“冰天雪地也是金山银山”

## - 认识汤旺 -

地处兴安之巅，山环水抱，峰峦云绕，伊春母亲河汤旺河的发源地。

汤旺是典型的低山、丘陵、森林城市，山水林田湖草自然要素资源齐全，为打造人与自然和谐共生的美丽汤旺奠定了良好的空间基础。

🏠 国土空间面积：**21.42** 平方公里

🕒 规划期限：规划目标年到**2035**年，近期规划到**2025**年，远景展望到2050年

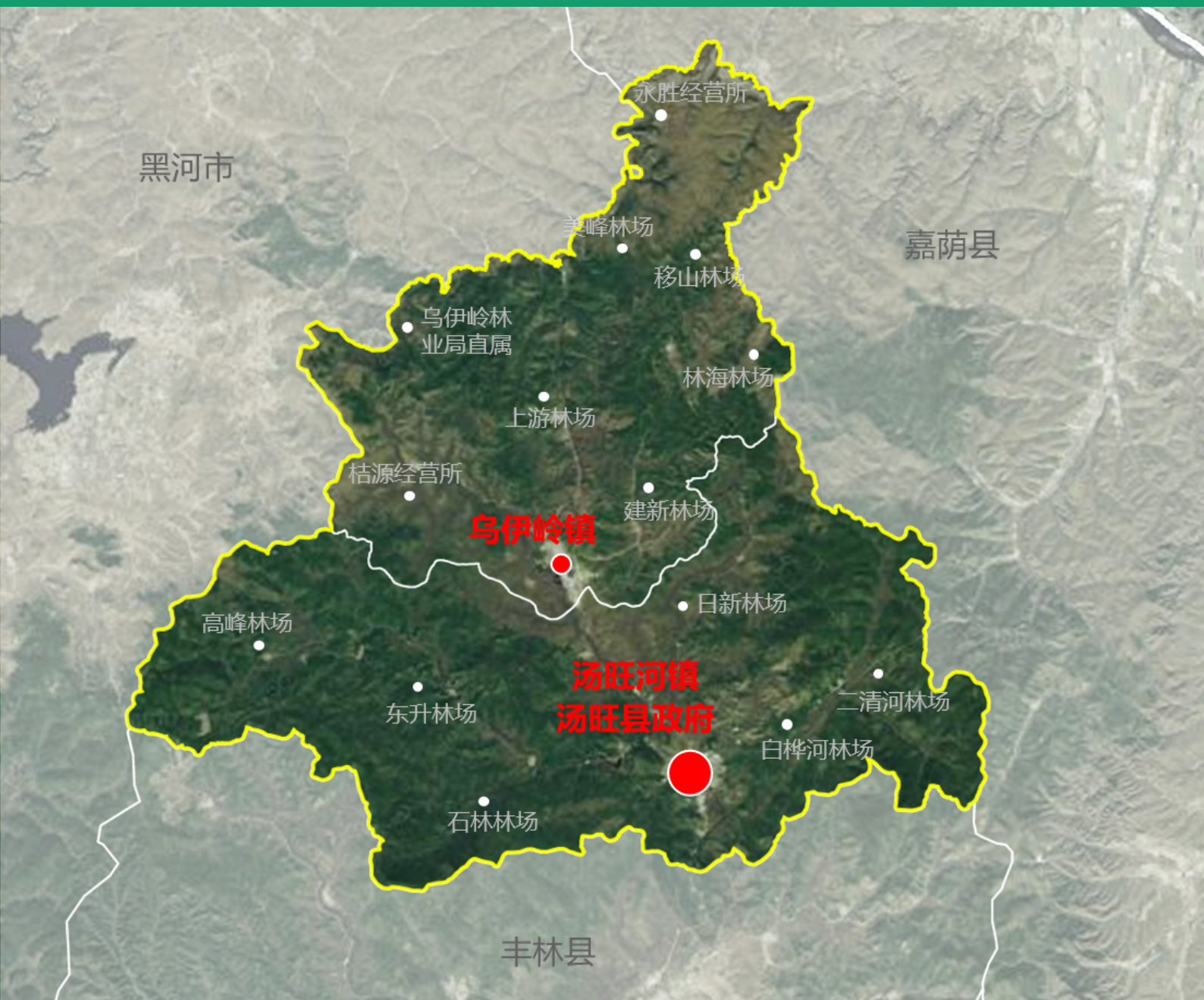
🌲 森林覆盖率：**85.1%**

👤 常住人口：**33245**人

🏛️ 规划层次：县级行政辖区、中心城区

💰 地区生产总值：**15.19** 亿元

注：1. 规划空间范围不包括县域外林场  
2. 本公示读本为征求意见稿，所有数据和内容以最终批复为准



# 目录 CONTENTS

TANGWANG

- 01 **使命担当** /01  
科学制定规划目标定位
- 02 **区域协同** /06  
优化全域国土空间格局
- 03 **生态优先** /13  
强化底线管控，推进绿色发展
- 04 **创新驱动** /17  
促进城乡高质量发展
- 05 **以人为本** /20  
打造幸福宜居生态城
- 06 **彰显魅力** /25  
塑造林都特色风貌
- 07 **安全韧性** /29  
完善基础设施支撑
- 08 **精准传导** /34  
健全规划实施体系



# 01

## 使命担当

科学制定规划目标定位

---

1.1 规划背景

1.2 愿景定位

1.3 目标战略

## 1.1 规划背景

### 指导思想

以习近平新时代中国特色社会主义思想为指导，深入贯彻党的十九大以及习近平总书记视伊春市重要指示精神，紧紧围绕**统筹推进“五位一体”总体布局和协调推进“四个全面”战略布局，忠实践行“五大安全”战略定位**，坚持创新、协调、绿色、开放、共享的发展理念，**坚持以人民为中心，坚持一切从实际出发，探索内涵式、集约式、绿色化的高质量发展路径**。整体谋划新时代国土空间开发保护格局，促进县域国土空间治理体系和治理能力现代化，**突出地域特点、文化特色、时代特征**，增强规划的科学性、权威性和实施性，**实现国土空间开发保护更高质量、更有效率、更加公平、更可持续**。

### 规划原则



**战略引领、科学发展**



**生态优先、绿色发展**



**以人为本、品质发展**



**全域统筹、融合发展**



**因地制宜、营造特色**



**管控落地、高效治理**

## 1.1 规划背景

### 使命与责任

▶ 祖国北疆的生态屏障，国家生态安全战略格局的重要组成部分



▶ 提升生态旅游功能，加快黑龙江省生态强省、旅游强省的建设



▶ 以人民为中心，高质量发展，建设美丽、安全的森林生态城





## 1.2 愿景定位

# 兴安明珠·生态夏都

新时代全面展示生态文明建设优越性重要的县域样本、  
新时代美丽中国的县域窗口

中国生态旅游名镇



黑龙江省森林产业基地

伊春市活力新城



国家层面

国家重点生态功能区；中国品牌森林食品之乡、绿色产业基地

区域层面

大小兴安岭两山实践标杆区、生态旅游示范县；黑龙江省休闲康养目的地

市域层面

伊春北部核心城镇重要组成部分；伊春市产业绿色转型增长极

## 1.3 目标战略

### 发展目标

**2025年** 十四五期末

生态保护格局基本建立，区域协同发展框架基本形成，宜居环境和核心设施基本建成

**2035年** 规划期末

生态保护和森林价值激活路径成为全国样板，产业绿色转型发展成为全省标杆

**2050年** 建国一百年

全面建成中国特色社会主义现代化生态宜居、健康幸福城市典范

### 发展战略

#### **生态先行、两山实践，打造生态文明理念的生态城**

加强区域生态环境共治共保，打造“两山”实践创新基地，区域碳权交易试点

#### **绿色创新、动能转换，探索林区转型升级的活力城**

旅游引领、多产联动，重点培育休闲、度假、康养、研学、运动等旅游产品

#### **区域协同、全域旅游，构建深度协同合作的共享城**

链入区域大交通，促进资源要素流入，推动跨境边贸合作，共建伊春全域旅游

#### **品质提升、彰显魅力，塑造宜居宜业宜养的幸福城**

统筹城乡发展，打造安全韧性、产城融合、人本共享、宜居幸福的中央活力区

# 02

## 区域协同

### 优化全域国土空间格局

---

2.1 优化总体空间格局

2.2 统筹划定三条控制线

2.3 全域空间格局

2.4 全域产业布局

## 2.1 优化总体空间格局

### 规划构筑“东西两屏，一心一带、六区联动”的县域国土空间开发与保护总体格局

#### 东西两屏

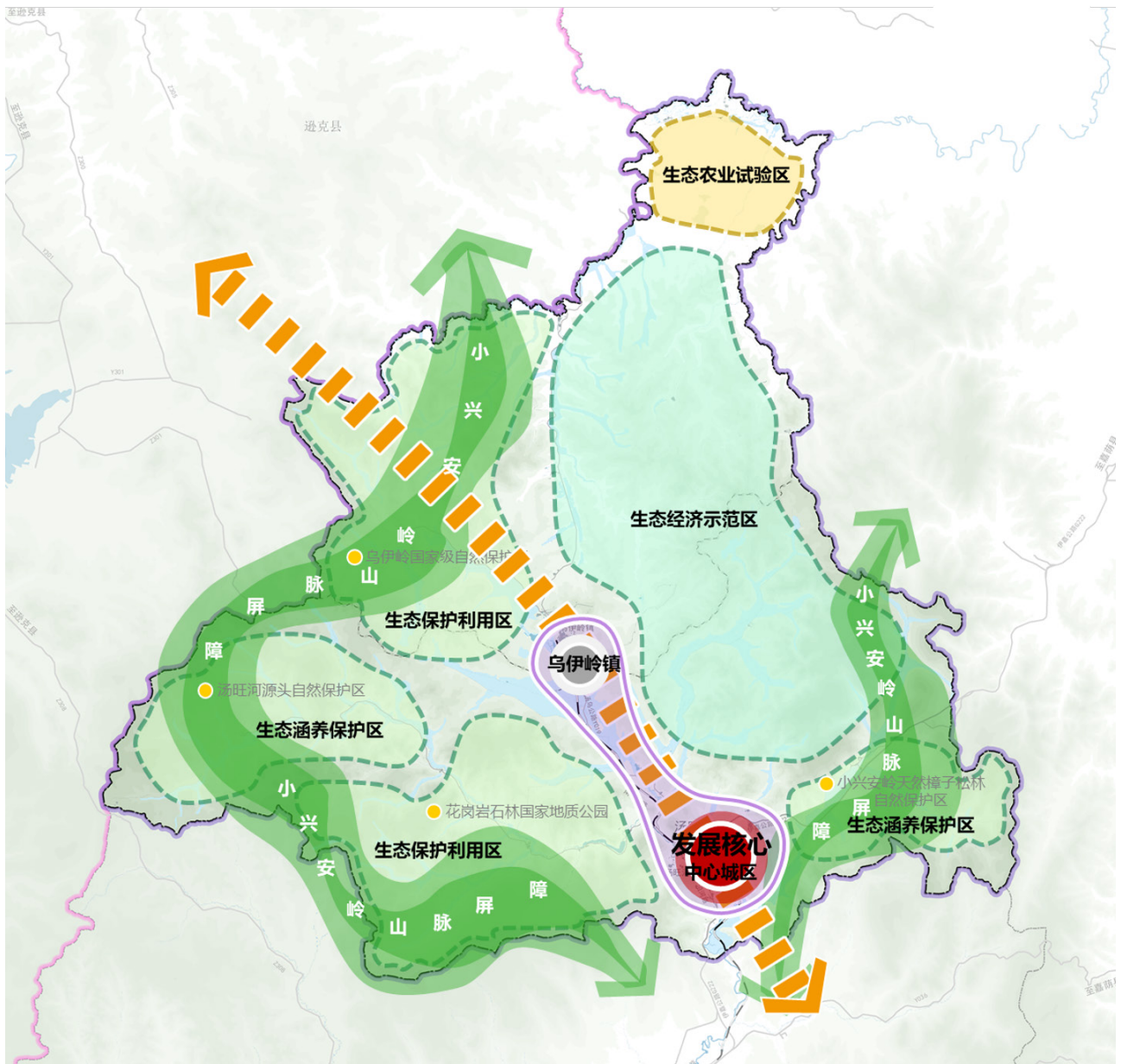
高松山-岩泉山-二龙山-小巨山-汤鸿沟西部生态屏障和大清顶山-岭北山-熊山-守虎山东部生态屏障

#### 一心一带

县域发展极核，即汤旺县中心城区，打造中央活力区，强化县域功能集聚发展，承担旅游服务功能，带动乌伊岭镇协同发展。依托汤旺河与城镇间交通道路承载汤旺县产业经济与生态经济

#### 六区联动

依托汤旺河源头级自然保护区和小兴安岭天然樟子松林自然保护区形成生态涵养保护区，依托乌伊岭国家级自然保护区和花岗岩石林国家地质公园形成生态保护利用区，以及一个生态经济示范区和一个生态农业试验区



## 2.2 统筹划定三条控制线



### 科学评估调整生态保护红线

**维系区域生态安全底线。** 确保面积不减少，功能不降低、性质不改变，实行最严格的管控，除规定外原则上禁止占用。



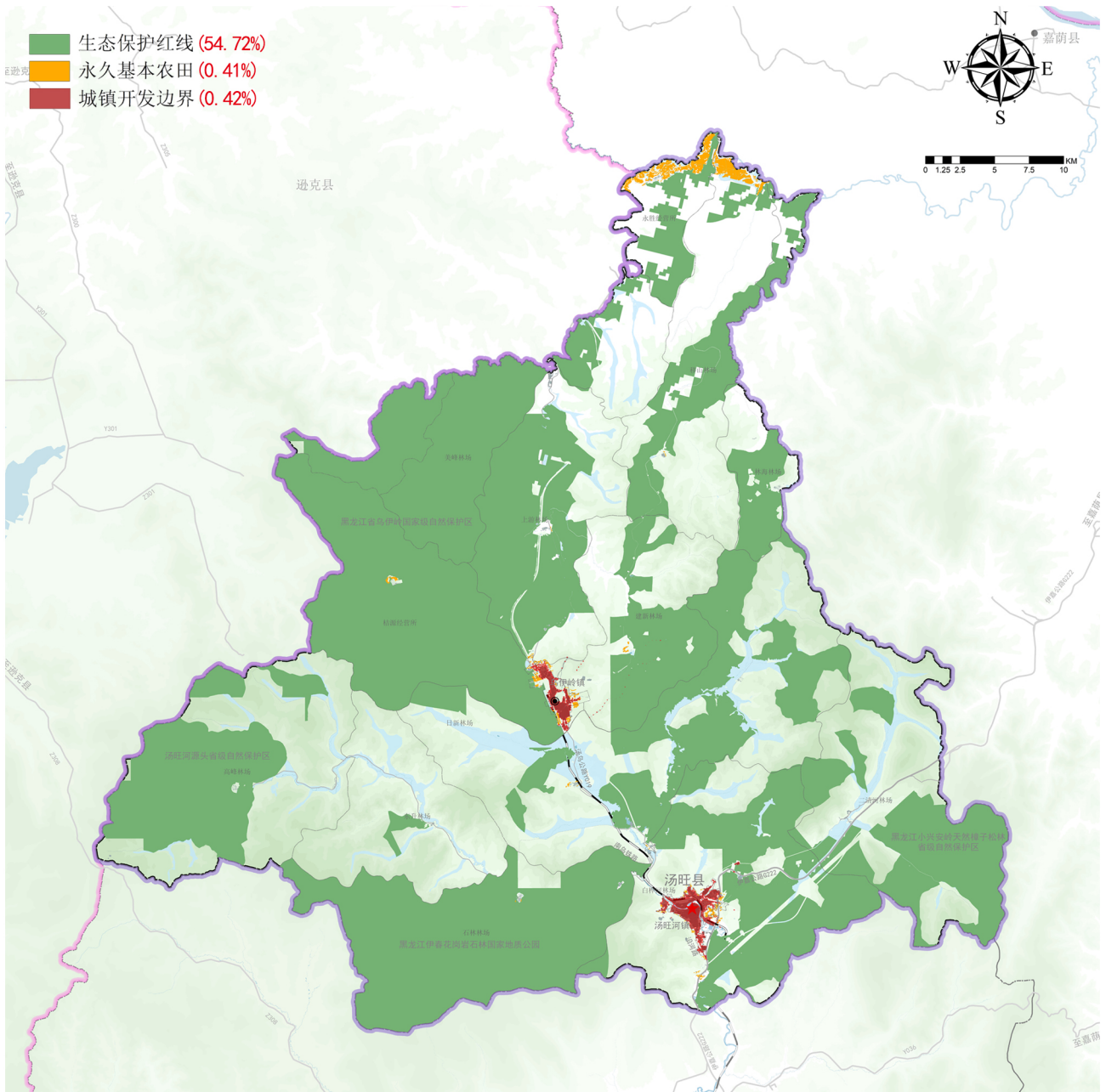
### 从严核实优化永久基本农田

**保障区域粮食安全和重要农产品供给的底线。** 永久基本农田实行永久特殊保护，不得擅自占用或改变用途。



### 合理适度确定城镇开发边界

**确定城镇未来发展的空间边界。** 处理好城镇开发边界与生态保护红线和永久基本农田的关系，引导城镇开发建设由外延扩张向内涵提升转变。



## 2.3 全域空间格局

### 保护山清水秀的生态空间

#### 保护“两屏三水四核心”的生态空间格局



##### 巩固小兴安岭生态屏障

加强以高松山、岩泉山、二龙山山脉为核心的西部生态屏障和大清顶山、岭北山、熊山等为核心的东部生态屏障整体保护，筑牢生态安全屏障。



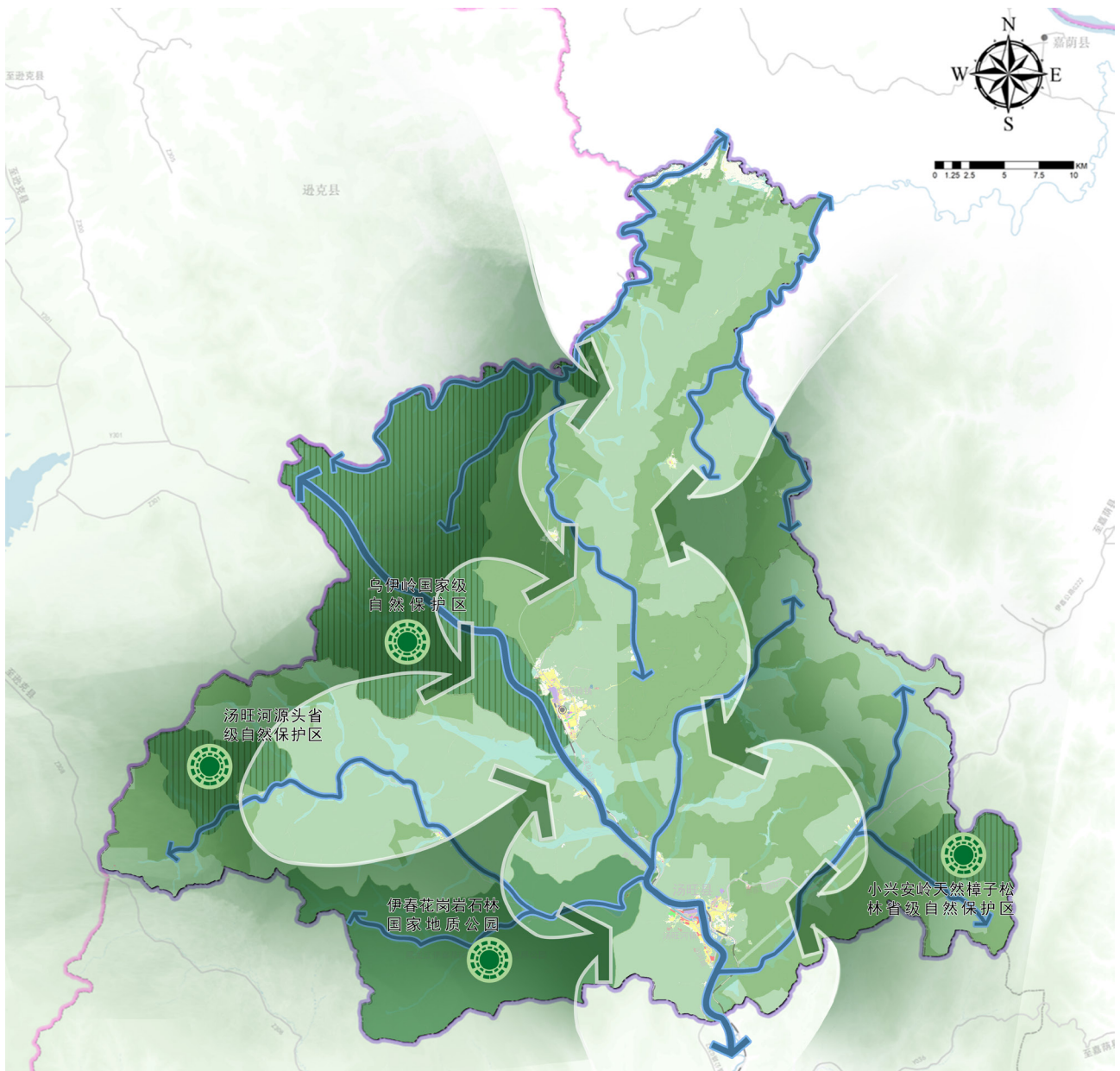
##### 守护蓝色生态河流廊道

依托以县域内汤旺河、库尔滨河和乌云河三大水系为水网体系，串联重要生态保护空间，提升生态系统连通性。



##### 构建自然保护地保护体系

以县域内四大自然保护地为核心，加强生态系统保护修复，严格落实自然保护区管控，维持区域内生态系统稳定健康。



## 2.3 全域空间格局

### 打造林区特色的农业空间

#### 打造“一带一区，四片多点”的林区特色农业空间格局

**一带：**沿汤旺河谷地打造小浆果特色产业带，以蓝莓为主，形成特色产业带，延伸生产到加工到销售的全产业链，优势与特色鲜明。

**一区：**县域北部现代农业综合区。

**四片：**北部农林木耳生态农业片、西部农林养殖生态农业片、东部农林北药生态农业片和南部农林苗圃生态农业片。

**多点：**由特色种养殖基地、森林百草园、蓝莓种植基地和北药基地等多个产业园组合。



## 2.3 全域空间格局

### 建设集约高效的城镇空间

#### 建设“一主一副”的城镇中心体系，引导空间资源有效配置

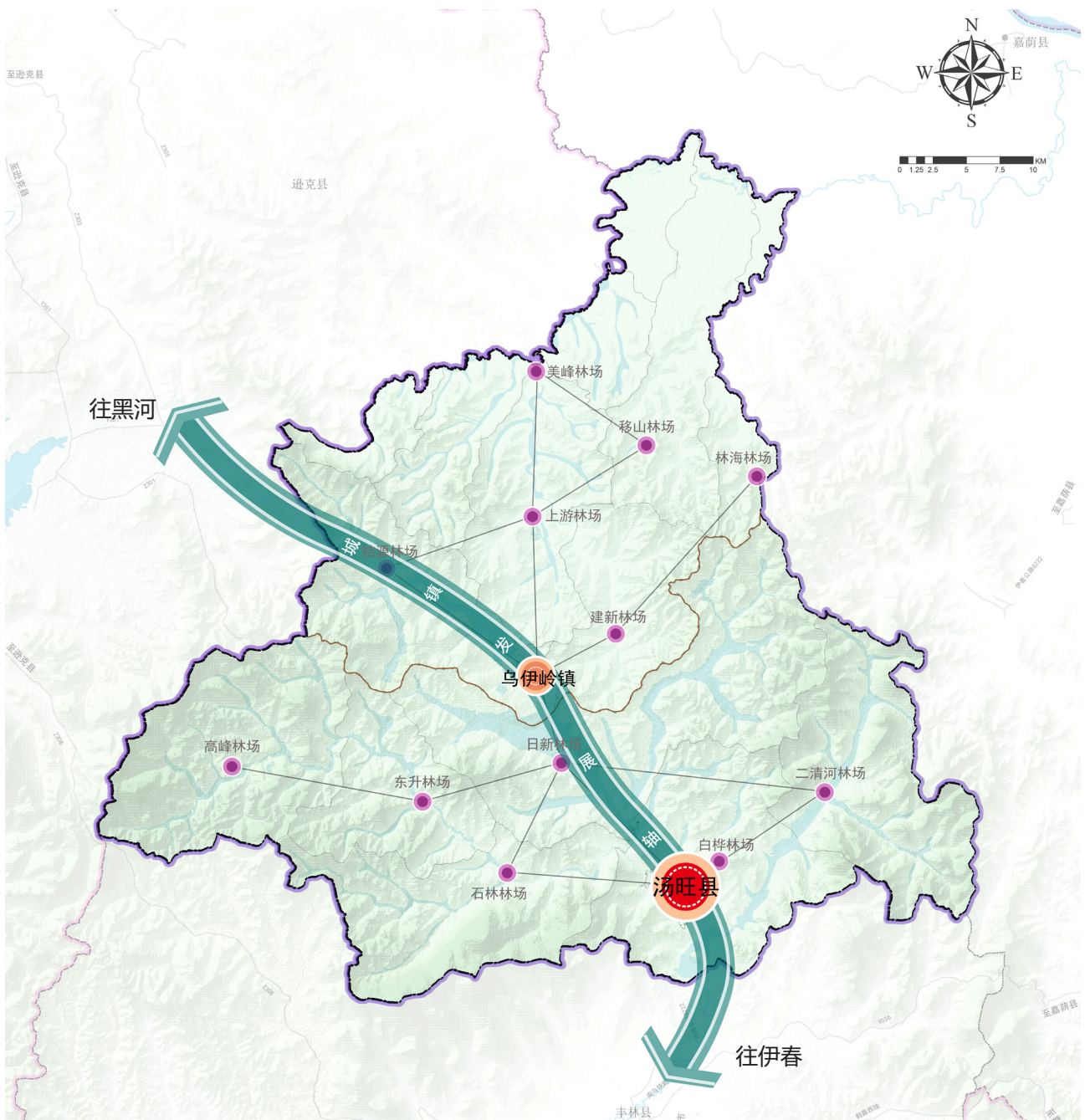
集聚发展  
经济发展和品质  
提升并重

**主中心（汤旺县中心城区）：**中心集聚，提升能级，增强带动作用

特色发展  
品质提升为主

**副中心（乌伊岭镇）：**优化发展，补足设施短板，与中心城区形成联动

林场：精明收缩，适度减小规模，提升服务和品质





## 2.4 全域产业布局

### 构建现代化产业发展格局

#### 构建“543”产业体系，深耕四大产业发展领域

以生态资源为基础，发展旅游康养龙头产业，以森林食品北药、绿色加工、互联新兴产业为支柱，构建“旅游引领、多产联动”的绿色现代产业体系。



# 03 生态优先

强化底线管控，推进绿色发展

3.1 加强全域生态要素保护利用

3.2 优化自然保护地体系

3.3 探索“两山”转化实施路径

3.4 实施生态空间整治修复

## 3.1 加强全域生态要素保护利用

### 森林资源保护

重点保护小兴安岭山脉及其支脉上自然山体，保护山体形态，修复山地植被；推进天宝工程，加强公益林建设，改善森林结构，增强森林生态系统的整体功能。



### 水资源保护

划定重要河湖水系和饮用水水源地控制线，保护河道、水库、湖泊、饮用水源地、行蓄洪区等空间，强化水资源生态管理保护。



### 湿地资源保护

积极推进退耕还湿、生态补水、植被恢复等综合治理措施，扩大湿地面积，提高湿地质量。



### 矿产资源保护

优化矿业结构和布局，合理划分开采区，发展规模矿业、效益矿业和环保矿业，提高资源利用效率，促进全市矿业健康发展，实现矿业可持续发展战略目标。

### 生物多样性保护

保护为先，构筑生物多样性家园。不断提高生物多样性系统保护力度，维护小兴安岭生态链的自然平衡，促进人与自然和谐共生。



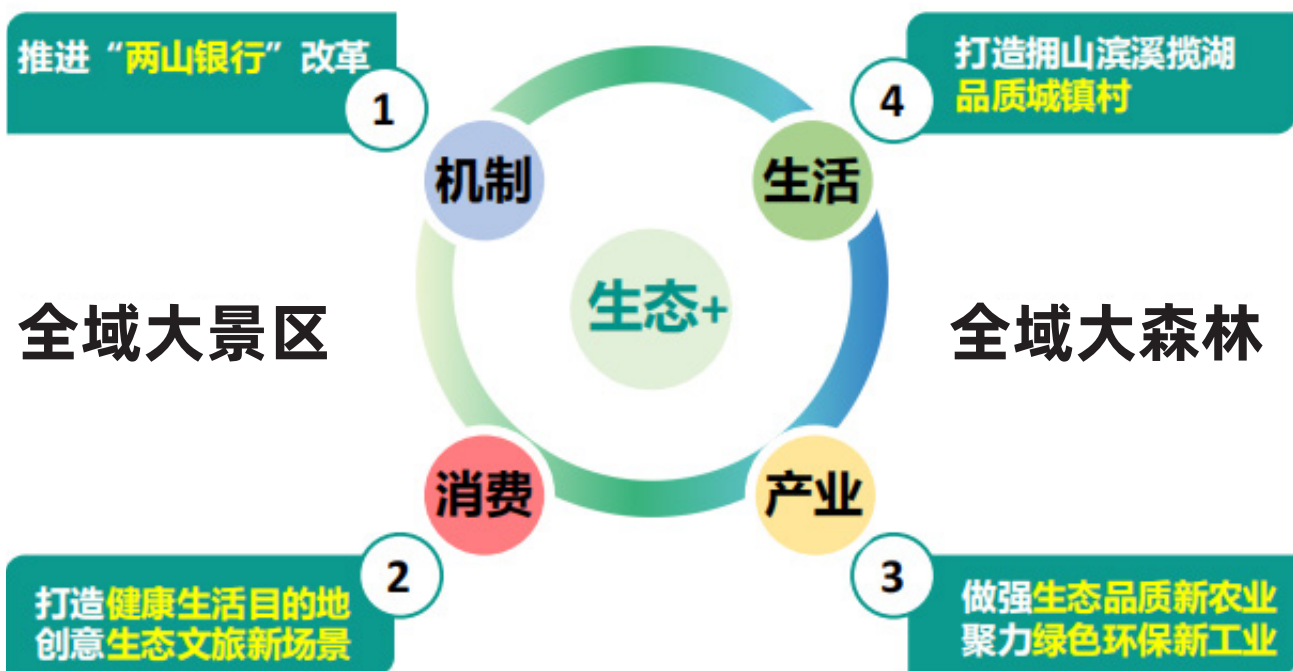
### 3.2 优化自然保护地体系

加强对 4 个自然保护地的保护，以自然恢复为主，分区分类开展自然生态系统修复，适度开展生态教育、自然体验、生态旅游等活动，维护自然生态系统健康稳定，提高生态系统服务功能。

自然保护地名称	级别	保护内容
黑龙江伊春花岗岩石林国家地质公园	国家级	红松阔叶混交林森林生态系统及天然花岗岩石
黑龙江省乌伊岭国家级自然保护区	国家级	温带森林沼泽湿地生态系统
汤旺河源头省级自然保护区	省级	水源涵养林
黑龙江小兴安岭天然樟子松林省级自然保护区	省级	红松林、樟子松林

### 3.3 探索“两山”转化实施路径

以“两山”为媒，把“生态+产业、生态+生活、生态+消费”作为生态产品化发展方向，探索两山价值转换的新机制，畅通城乡共富的大通道，将汤旺县建设成为两山转化实现城乡共同富裕的先行先试区。



### 3.4 实施生态空间整治修复

#### 山林生态保护修复

##### 森林功能修复

小巨山森林生态系统保护修复  
高松 - 岩泉森林生态系统保护修复  
大清顶 - 熊山森林生态系统保护修复

##### 水土流失治理

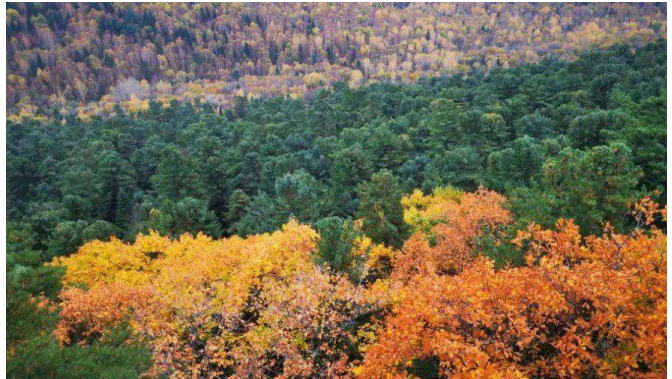
二龙山水土流失综合整治  
高松山水土流失综合整治  
大清顶山水土流失综合整治  
岭北山水土流失综合整治

##### 绿色矿山修复

汤旺河矿山环境综合整治  
汤鸿沟北部矿山环境综合整治  
大清顶山北部矿山环境综合整治

##### 地质灾害防治和地质环境保护治理

汤鸿沟地质灾害综合整治



#### 湿地和水域生态保护修复

##### 汤旺河源头生态综合保护提升

汤旺河源头区域环境综合整治

##### 湿地和水域生态环境修复

石林湿地和水域生态系统保护修复  
汤旺河湿地和水域生态系统保护修复  
乌伊河湿地和水域生态系统保护修复  
通江河湿地和水域生态系统保护修复



#### 零星农地农户退出

实施零星破碎耕地生态退耕

引导零星分散居民点搬迁



# 04 创新驱动

## 促进城乡高质量发展

---

4.1 落实耕地保护与粮食安全

4.2 突出农林特色供给

4.3 促进乡村（林场）振兴

4.4 实施乡村土地综合整治

## 4.1 落实耕地保护与粮食安全



明确划定基本农田保护红线范围，落实“藏粮于地、藏粮于技”战略，严守耕地保护红线。



开展“千亩方”耕地集中连片整治，做好“两区”划定（粮食生产功能区和重要农产品生产保护区）。



明确永久基本农田补划要求，做好永久基本农田补划方案。



坚决防止耕地“非粮化”，切实稳定粮食生产，牢牢守住国家粮食安全生命线。



探索完善永久基本农田保护考核机制、构建永久基本农田动态监管机制。

## 4.2 突出农林特色供给

浆果种植



木耳养殖



北药种植



蜜蜂养殖



红松苗圃



湖羊养殖



### 4.3 促进乡村（林场）振兴

---



- 明确乡村地区规划指引
- 引导村庄（林场）分类有序布局
- 打造汤旺林区特色村区
- 开展乡村人居环境整治
- 统筹城乡公共服务与基础设施网络
- 保障三产融合发展空间
- 赋能乡村空间数智治理

### 4.4 实施乡村土地综合整治

---

- 大力建设高标准农田，继续推进农用地整理
- 因地制宜、分类推进农村居民点用地综合整治
- 高效开展废弃土地复垦，适度开发宜耕后备土地资源





# 05

## 以人为本

### 打造幸福宜居生态城

---

5.1 中心城区空间结构

5.2 打造幸福活力生活圈

5.3 营造优质居住空间

5.4 提升蓝绿空间品质

## 5.1 中心城区空间结构

落实“一水居中，南北互动、两岸繁荣”的总体策略  
形成“水域相融、组团相间、城绿相嵌”的城市形态  
构建“一带两轴、一心四区”的中心城区空间结构



## 5.2 打造幸福活力生活圈

以“补短板、保基本、倡共建、提品质、惠城乡”为总体目标，构建多层次城乡生活圈体系。将社区生活圈作为社区公共资源配置和社会治理的基本单元。



社区生活圈

服务人口：**0.5-1.2**万人

规划设置：幼儿园、文化活动站、社区卫生服务站、老年人日间照料中心、小型多功能运动（球类）场地、室外综合健身场地、开敞空间、社区商业网点、公共厕所、垃圾收集站



社区生活圈

服务人口：**1.5-2.5**万人

规划设置：小学、中型多功能活动场地、菜市场或生鲜超市、社区健康服务中心、文化活动室、商场



社区生活圈

服务人口：**5-10**万人

规划设置：初中、大型多功能运动场地、街道级社区服务中心、司法所、社区医院、养老院、老年养护院、街道办事处、文化活动中心



社区生活圈

服务人口：依据村镇单元确定

规划设置：以农村居民点、中心村、一般镇、镇级小城市和重点镇为空间界定依据，明确各级各类公共服务设施配置标准，促进城乡基本公共服务设施全域覆盖。



## 5.3 营造优质居住空间



### 优化居住用地布局

- 结合主城人口和职能调控，引导居住人口向外围疏解。
- 因地制宜安排新增居住用地临近就业岗位集聚区，实现产城融合发展。



### 加强居住区建设引导

- 有序推进各类棚户区改造，统筹推进老旧小区综合整治和有机更新，持续改善住房条件、服务设施和居住环境。
- 坚持提高质量、降低密度的居住建筑供给和开发原则，高品质开发建设居住区。



### 完善住房保障与供应

- 以保障全市人民“住有所居”为核心目标，建立包括商品住房、经济适用房、棚改安置房、租赁住房、人才公寓等多主体供给、多渠道保障、租购并举的住房供应体系。



## 5.4 提升蓝绿空间品质



构建多层级的绿地开敞空间体系



建立“郊野公园-综合公园-片区公园-街头绿地”四级公园绿地系统。

### 04/郊野公园

用城区周边山体、湖、河流、湿地及环城隔建设郊野公园。



### 03/综合公园

建设云龙湖公园、大龙湖公园、泉润公园、珠山宕口公园、五山公园等城市综合公园。

### 02/片区公园

各组团内部配建片区公园。

### 01/街头绿地

利用街头空间、边角地等设置服务半径为300-500米的街头绿地。



打造全域的休闲游憩绿道, 构建河流环绕市域

山体映衬城区, 公园覆盖社区, 山环水绕、步移景异的花园城市, 实现300米见绿、500米见园的目标。



步行5分钟  
见游园



步行15分钟  
见公园



步行30分钟  
见山见水见大型公园



# 06

## 彰显魅力

塑造林都特色风貌

---

6.1 历史文化保护体系

6.2 城乡特色风貌管控

6.3 冰雪特色空间塑造

## 6.1 历史文化保护体系

### 重塑汤旺县文化价值

石林国家地质公园是目前我国发现唯一一处类型最齐全、发育最典型、造型最丰富的印支期花岗岩石林地质遗迹。



### 保护历史文化核心资源

汤旺县历史文化景观资源已经形成以汤旺石林及自然资源为主，以东北康联遗址、生物景观及地文景观为主。

### 构建多样文化保护体系

构建多样的文化保护体系，保护与宣传并存。其中保护主要针对自然资源、文物保护单位以及历史环境要素的保护，吸引游客，对外传承。



### 加强历史文管控与传承

划定城市紫线范围，按照城市紫线管理规定严格管控，保护文物古迹，保护与传承非物质文化遗产。

## 6.2 城乡特色风貌管控

### 构建城在山中、河在城中，城望山、山瞰城，林木文化多元融合的山水城市特色风貌

#### 加强特色风貌

加强对旧城特色风貌区、特色门户风貌区、核心公建风貌区、生态宜居风貌区、都市产业风貌区五类特色风貌区的设计引导。

#### 加强特色风貌

主城区中高强度开发建设，以多层和小高层建筑为主，其他组团以低层和多层建筑为主。

#### 开发强度控制

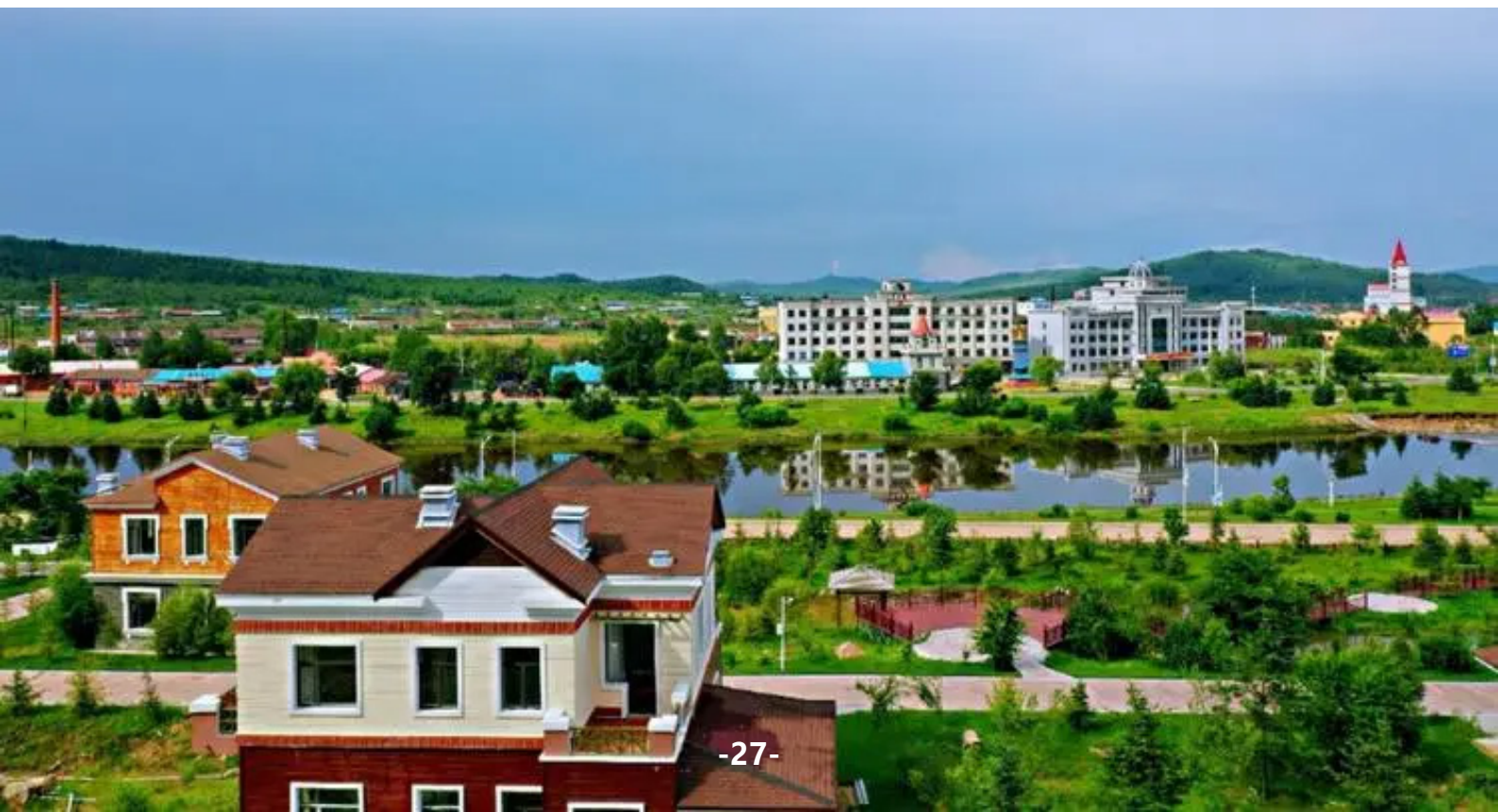
按照Ⅰ级低强度、Ⅱ级中低强度、Ⅲ级中强度建设分区进行控制，推进县城绿色低碳建设。

#### 加强特色风貌

重点对山边、水边、路边区域的建筑高度、建筑形态、城市天际线等的引导控制。塑造与自然山水相融合，与道路尺度相协调，舒朗平缓宜人的城市形象。

#### 加强特色风貌

结合城市绿道、河道、城市主干路构建5条通风廊道，控制主要入风口建设强度和建筑高度，形成利于通风与清洁空气流通的空间环境。





## 6.3 冰雪特色空间塑造

### ► 提高汤旺县冰雪品牌知名度

优先以汤旺河石林为核心建设冰雪特色旅游景区，推动特色场地建设，打造顶级冰雪赛事平台，以高端雪场承办高端赛事为龙头，进一步提高汤旺县冰雪品牌的影响力和代表性。



### ► 完善冰雪旅游目的地体系建设

提高中心城区旅游接待能力，建设一批星级酒店、特色酒店和冰雪旅游集散中心。打造冰雪经济高质量发展试验区，重点培育冰雪旅游特色节点，挖掘本地特色冰雪旅游资源，打造一批冰雪旅游小镇、冰雪特色民宿、冰雪旅游景区。



# 07 安全韧性

## 完善基础设施支撑

---

7.1 完善内外畅通的综合交通体系

7.2 建立优质共享的公共服务体系

7.3 健全绿色智能的市政设施体系

7.4 提升高效有力的防灾减灾体系

## 7.1 完善内外畅通的综合交通体系



### 客运枢纽体系

以综合客运枢纽为抓手，统筹协调机场、港口、高铁站、汽车客运站、轨道站、公交枢纽等多类客运场站，构建多层次城市客运枢纽系统



### 公共交通体系

大力发展公共交通，加大轨道交通建设，构建以轨道交通系统为骨架，常规公交为主体的多模式、多层次的公共交通体系



### 城区骨架路网结构

推进高速公路、国省道和城市快速路有机衔接，增加及改造进出城通道，形成“两环三纵五横”的快速干路网络



### 慢行交通

提高基础路网密度，提高慢行交通可达性和路网组织的灵活性，推进绿道建设，营造高品质的慢行环境



### 静态交通

基本形成与道路交通容量相协调、与土地使用功能相匹配、与城市机动化发展要求相适应的差异化停车供应及管理体系



### 智慧交通

全面提升智慧交通管理水平，构建智慧交通大数据平台。研究推动无人驾驶、车联网示范建设，在智慧机场、智慧停车、智慧公交、智慧道路、智慧港口等方面提升技术研究水平

## 7.2 建立优质共享的公共服务体系



### 学有优教

- 至2035年规划县域小学 **3** 所
- 至2035年规划县域高中 **1** 所



### 病有良医

- 至2035年千人床位数达 **7** 床以上
- 至2035年实现医疗设施 **20** 分钟内可达



### 老有颐养

- 至2035年每千名65岁以上老人床位数达到 **3.5** 张以上



### 健有佳所

- 新增体育公园 **1** 处
- 新增社区多功能运动场所 **2** 处



## 7.3 健全绿色智能的市政设施体系



### 海绵工程规划

- 城市建成区年径流总量控制率为**75%**
- 悬浮物浓度削减率为**40-60%**
- 生态岸线比例达到**80%**以上



### 给排水工程规划

- 2035年远期城镇污水集中处理率达到**99%**
- 内涝防治设计重现期为**20-30年**一遇
- 雨水管网设计标准采用**2-3年**一遇



### 电力电信工程规划

- 预测 2035 年汤旺县全社会用电量 **0.875 亿** 千瓦时
- 预测 2035 年汤旺县移动通信用户为 **3 万** 部
- 所有人口集中区实现 5G 覆盖率**100%**



### 燃气工程规划

- 天然气与液化石油气并举
- 高中低三级燃气网络逐步完善，智慧燃气推广运用
- 主城周边实现燃气镇镇通，城乡供气等质发展



### 地下空间规划

- 地下空间成为城市空间的有机组成部分
- 推进城市基础性功能型地下空间设施建设
- 推进地下综合管廊示范段建设
- 建立健全地下空间开发利用规划管理机制与配套政策

## 7.4 提升高效有力的防灾减灾体系



### 防洪排涝 工程规划

- 中心城区防洪标准为**50年一遇**
- 中心城区排涝标准为**20年一遇**

### 人防 工程规划

- 中心城区人均掩蔽工程使用面积不低于**2.2**平方米
- 重点镇人均掩蔽工程使用面积不低于**1.5**平方米

### 消防 工程规划

- 规划消防指挥中心**1**处
- 规划中心城区消防站**1**处

### 地震防治 工程规划

- 地基处理和构造措施设防烈度为**6**度
- 重要建筑按**7**度设防

### 突发应急 应对机制

- 以人为本，减少危害；居安思危，预防为主
- 统一领导，分级负责；依法规范，加强管理
- 快速反应，协同应对；依靠科技，提高素质

# 08

## 精准传导

### 健全规划实施体系

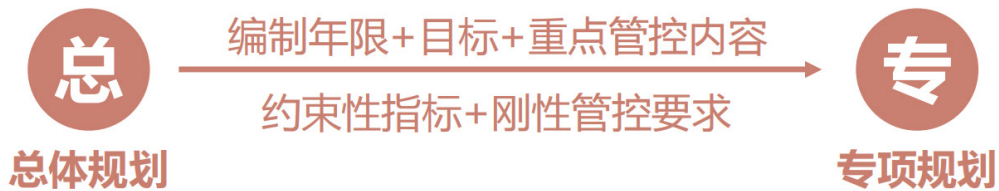
---

8.1 明确规划传导落实

8.2 制定近期实施计划

8.3 完善实施保障机制

## 8.1 明确规划传导落实



## 8.2 制定近期实施计划



明确近期实施目标



明确重点工程项目



明确国土空间资源配置和计划指标分解落实方案



明确监管奖惩措施

## 8.3 完善实施保障机制



数字智治机制



政策配套机制



规划监督机制



评估调整机制



调控激励机制



组织保障机制



## 意见建议反馈方式

《规划》公开征求意见时间为 2023 年 1 月 17 日 - 2 月 15 日，为期 30 天。

社会各界可通过邮寄或发送电子邮件方式提出意见建议。

邮寄地址：汤旺县汤旺河镇东风大街 102 号 汤旺县人民政府 汤旺县自然资源局（邮编：153037）

电子邮箱：

（邮箱标题或信封封面请注明“汤旺县国土空间总体规划意见建议”字样）